

METROPOLIS

Metro Grey | Metro Sand | Metro Titan

80x80 - 32"x32" | 40x80 - 16"x32" | 20x80 - 8"x32" | 60x60 - 24"x24" | 30x60 - 12"x24"





166

Sand 40x80 . 16"x32" rett / 20x80 . 8"x32" rett / Battiscopa Sand 7,5x80 . 3"x32" rett

METROPOLIS

Metro Grey | Metro Sand | Metro Titan

80x80 - 32"x32" | 40x80 - 16"x32" | 20x80 - 8"x32" | 60x60 - 24"x24" | 30x60 - 12"x24"



167

Grey 30x60 . 12"x24" rett

METROPOLIS

10 mm spessore . *thickness . épaisseur . stärke . толщина*

10mm R10 V2 80x80 - 32"x32" . 40x80 - 16"x32" . 20x80 - 8"x32" . 60x60 - 24"x24" . 30x60 - 12"x24"

Colours

Metro Sand



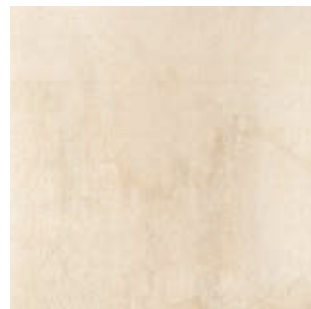
1043530 80x80 . 32"x32" rett ■ A26



1043524 40x80 . 16"x32" rett ■ A24



1045864 20x80 . 8"x32" rett ■ A33



1043512 60x60 . 24"x24" rett ■ A15



1043506 30x60 . 12"x24" rett ■ A10

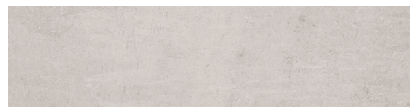
Metro Titan



1043532 80x80 . 32"x32" rett ■ A26



1043526 40x80 . 16"x32" rett ■ A24



1045866 20x80 . 8"x32" rett ■ A33



1043514 60x60 . 24"x24" rett ■ A15



1043508 30x60 . 12"x24" rett ■ A10

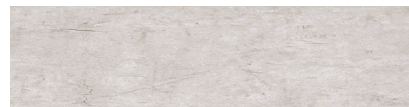
Metro Grey



1043529 80x80 . 32"x32" rett ■ A26



1043523 40x80 . 16"x32" rett ■ A24



1045863 20x80 . 8"x32" rett ■ A33



1043511 60x60 . 24"x24" rett ■ A15



1043505 30x60 . 12"x24" rett ■ A10

Mosaici . Mosaics . Mosaïques . Mosaiken . Мозаика

30x30 - 12"x12" Foglio . Sheet . Feuille . Blatt . Лист



1045172 Mosaico Metro Sand tessera 3x3 1¹³/₁₆"x1¹³/₁₆" rett ■ B16



1045174 Mosaico Metro Titan tessera 3x3 1¹³/₁₆"x1¹³/₁₆" rett ■ B16



1045171 Mosaico Metro Grey tessera 3x3 1¹³/₁₆"x1¹³/₁₆" rett ■ B16

	BOX			PALLET		
	PZ	SQM	KGS	BOXES	SQM	KGS
80x80 . 32"x32"	2	1,28	28,50	40	51,20	1.160
40x80 . 16"x32"	3	0,96	21,50	28	26,88	620
20x80 . 8"x32"	7	1,12	25,00	42	47,04	1.070
60x60 . 24"x24"	3	1,08	23,50	32	34,56	770
30x60 . 12"x24"	6	1,08	23,30	40	43,20	950

Pezzi Speciali . Trims . Pièces Spéciales . Formstücke . Специальные изделия



Battiscopa 6,5x60 . 2⁹/₁₆"x24" rett ► C5
1050418 Metro Grey
1050106 Metro Sand
1050416 Metro Titan



Battiscopa 7,5x80 . 3"x32" rett ► C7
1050216 Metro Grey
1050217 Metro Sand
1050219 Metro Titan



Gradone Costa Retta 30x60x3,3 . 12"x24"x1⁵/₁₆" rett ■ B38
1058843 Metro Grey
1058844 Metro Sand
1058846 Metro Titan



Titan 30x60 . 12"x24" rett

CARATTERISTICHE TECNICHE Technical characteristics. Caractéristiques techniques. Technische daten. Технические характеристики.

GRES FINE PORCELLANATO SMALTATO

GLAZED FINE PORCELAIN STONEWARE - GRÈS CÉRAME FIN ÉMAILLÉ - GLASIERTES FEINSTEINZEUG - ТОНКОГО ГЛАЗУРОВАННОГО ФАРФОРОВОГО КЕРАМОГРАНИТА

	Proprietà fisico-chimiche <small>Physical chemical properties / Propriétés physico chimiques Physisch chemische Eigenschaften / Физико химические свойства</small>	Metodo di prova <small>Standard of test / Norme du test Testnorm / Метод испытания</small>	Metropolis
	Dimensioni <small>Dimensions Abmessungen Размеры</small>		
	Lunghezza e larghezza <small>Length and width Longueur et largeur Länge und Breite Длина и ширина</small>	W	± 0,3% max ± 1,5 mm
	Spessore <small>Thickness Épaisseur Stärke Толщина</small>		± 5% ± 0,5 mm
	Rettilinearità degli spigoli <small>Straightness of sides Rectitude des arrêtes Kantengeradheit Прямолинейность кромок</small>		± 0,3% max ± 1,5 mm
	Ortogonalità <small>Rectangularity Orthogonalité Rechtwinkligkeit Ортогональность</small>		± 0,3% max ± 1,5 mm
	Planarità <small>Surface flatness Planéité Ebenflächigkeit Плоскостность</small>	ISO 10545-2 ASTM C 485 Warpage diagonal/edge	± 0,3% max ± 1,5 mm ± 0,4%
	Variazioni di tono <small>Shade variations Variations de nuance Tonvariationen Вариация оттенка</small>		 LIEVE VARIAZIONE SLIGHT VARIATION LEGERE VARIATION GERINGE ABWEICHUNG ЛЕГКОЕ ИЗМЕНЕНИЕ
	Assorbimento d'acqua <small>Water absorption Absorption d'eau Wasseraufnahme Водопоглощение</small>	ISO 10545 - 3	E ≤ 0,3 % Bla GL
	Resistenza al gelo <small>Frost resistance Résistance au gel Frostbeständigkeit Морозостойкость</small>	ISO 10545 - 12	Resistente Resistant Résistant Widerstandsfähig Устойчивый
	Resistenza agli sbalzi termici <small>Resistance to thermal shock Résistance aux écarts de température Temperaturwechselbeständigkeit Стойкость к тепловым перепадам</small>	ISO 10545 - 9	Resistente Resistant Résistant Widerstandsfähig Устойчивый
	Resistenza al cavillo di piastrelle smaltate <small>Crazing resistance of glazed tiles Résistance à la tréaillure des carreaux émaillés Haarrißbeständigkeit der glasierten Fliesen Стойкость глазурованной плитки к краquelю</small>	ISO 10545 - 11	Resistente Resistant Résistant Widerstandsfähig Устойчивый
	Resistenza della superficie (scala MOHS) <small>Scratch hardness (MOHS scale) Dureté de la surface (échelle MOHS) Oberflächenhärte (MOHS skala) Поверхностная прочность по (шкале Мооса)</small>	EN 101	MOHS ≥ 6
	Resistenza alla abrasione della superficie di piastrelle smaltate <small>Resistance to surface abrasion of glazed tiles Résistance à l'abrasion de la surface des carreaux émaillés Widerstand gegen Abrieb der Oberfläche der glasierten Fliesen Стойкость глазурованной плитки к поверхностному истиранию</small>	ISO 10545 - 7	Classe 4 Class 4 Classe 4 Gruppe 4 Класс 4
	Resistenza all'abrasione profonda <small>Abrasion resistance Résistance à l'abrasion Verschleiß (Volumenverlust) Сопротивление глубокому истиранию</small>	UNI EN ISO 10545-6	-
	Resistenza ai prodotti chimici di uso domestico <small>Resistance to household chemicals Résistance aux produits chimiques ménagers Widerstand gegen Haushaltsreiniger Стойкость к бытовым химикатам</small>	ISO 10545 - 13	Classe A Class A Classe A Gruppe A Класс A
	Resistenza agli acidi e alle basi a bassa concentrazione <small>Resistance to low concentrations of acids and bases Résistance aux acides et aux bases à faible concentration Widerstand gegen schwach konzentrierten Säuren und Laugen Стойкость к низкоконцентрированным кислотам и щелочам</small>		Classe LA - HA Class LA - HA Classe LA - HA Gruppe LA - HA Класс LA - HA
	Resistenza alle macchie di piastrelle smaltate <small>Resistance to stains of glazed tiles Résistance aux taches des carreaux émaillés Widerstand gegen Fleckenbildner der glasierten Fliesen Стойкость глазурованной плитки к образованию пятен</small>	ISO 10545 - 14	Classe 5 Class 5 Classe 5 Gruppe 5 Класс 5
	Resistenza alla flessione <small>Bending strength Résistance à la flexion Biegezugfestigkeit Прочность на изгиб</small>	ISO 10545 - 4	Modulo di rottura - Modulus of rupture Module de rupture - Bruchmodul - Модуль жесткости Carico di rottura - Breaking of rupture Charge de rupture - Bruchkraft - нагрузка
			R ≥ 35 N/mm ² S ≥ 1300 N
	Caratteristiche antiscivolo / Coefficiente d'attrito statico <small>Anti-slip properties / Static coefficient of friction Caractéristiques antidérapantes / Coefficient de frottement statique Rutschhemmende Eigenschaft / Statischer Reibungskoeffizient Характеристики устойчивости к скольжению / Коэффициент статического трения</small>	DIN 51130 (lux/lapp)	R 10
		B.C.R.A. REP. CEC. 6/81 (no lux/lapp)	0,40 ≤ P ≤ 0,74
		DIN 51097 (no lux/lapp)	Classe C Class C Classe C Gruppe C Класс C
		DCOF Acu Test (no lux/lapp)	P _s ≥ 0,42
		Pendulum Australiano AS 4586	-
		Pendulum Britannico BS 7976	-

SUPERFICI

Surfaces . Surfaces . Oberflächen . Поверхности

Serenissima, nell'intento di fornire prodotti adeguati ad ogni tipo di ambiente, produce una vasta gamma di superfici in grado di rispondere ad ogni condizione e necessità d'impiego. Oltre alle superfici classiche, vengono prodotti pavimenti antiscivolo sia con la tecnica delle applicazioni superficiali di smalti adeguati, che tramite l'utilizzo di idonei stampi strutturati. Inoltre per ottemperare alla richiesta in tema estetico si forniscono prodotti lappati o con superfici che per loro natura creano disegni o forme esteticamente apprezzabili.

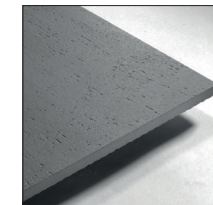
Serenissima is producing porcelain tiles with a wide range of surfaces studied on purpose for every use and condition, in order to be suitable for any kind of project. Beside standard surfaces, Serenissima is producing antislip surfaces using superficial and appropriate applications or using directly structure molds during production. In order to achieve high aesthetic requirements Serenissima offering also honed and special finishes that makes porcelain tiles extremely appealing and in line with current trends.

L'usine Serenissima, afin de fournir des produits appropriés à tous les niveaux d'application, réalise une grosse gamme de surfaces différentes capable de satisfaire toutes les nécessités d'emploi. En plus des surfaces classiques, nous réalisons des finitions anti-slip (ou antidérapantes) aussi bien avec l'application de traitements de produits appropriés qu'avec l'utilisation de moules structurés. Encore, afin d'enrichir le niveau esthétique de la gamme des produits et les choix disponibles, nous fournissons aussi des finitions polis et semi polis (ou adoucis).

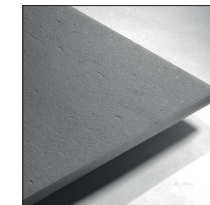
Da sehr unterschiedliche Einsatzbereiche gibt, produzierten Serenissima mehrere Oberflächen. Es werden klassische Oberflächen und rutschfeste Oberflächen produziert, entweder mit rutschfesten Glasuren oder mit strukturierten Stempeln. Fuer aestetisch hoehe Ansprueche werden polierte oder angeschliffene Oberflächen angefertigt.

Стремясь поставить материал, подходящий для отделки любого типа помещений, Serenissima предлагают широкий ассортимент поверхностей плитки, способный удовлетворить самые разные условия и требования к использованию. Serenissima производят и классические поверхности, и противоскользящие полы, используя при этом, как технику нанесения специальных поверхностных эмалей, так и структурированные пресс-формы. Кроме того, для удовлетворения эстетических требований, изготавливается полированная и/или шлифованная продукция, а так же изделия с поверхностями, которые за счёт своих свойств образуют рисунки или формы с ценными эстетическими качествами.

242

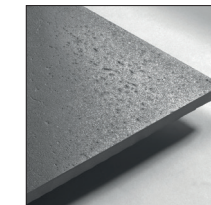


SUPERFICIE NATURALE



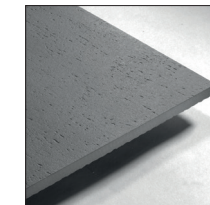
SUPERFICIE NATURALE/RETTIFICATA R11

Àcanto 19mm
Canalgrande
Riabita il Cotto
Riabita il Cotto 19mm
Timber
Pierre de France



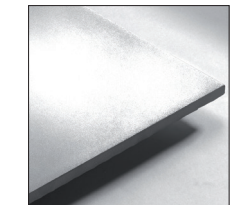
SUPERFICIE NATURALE LAPPATA

Ducato di Borgogna
Charwood
Pierre de France



SUPERFICIE NATURALE RETTIFICATA

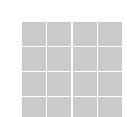
Àcanto
Canalgrande
Fusion
I Travertini
Metropolis
Norway
Urban
Pierre de France
Newport 2.0
Le Plance



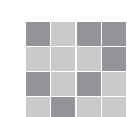
SUPERFICIE RETTIFICATA LUX/LAPPATA

Canalgrande
I Travertini
Fusion

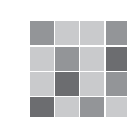
VARIAZIONI DI TONO . Shade variations . Variations de nuance . Tonvariationen . Степень разнотонности



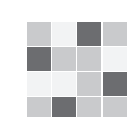
V1
ASPECTO UNIFORME
UNIFORM APPEARANCE
ASPECT UNIFORME
EINHEITLICHES AUSSEHEN
УМЕРЕННОЕ ИЗМЕНЕНИЕ



V2
LIEVE VARIAZIONE
SLIGHT VARIATION
LEGERE VARIATION
GERINGE ABWEICHUNG
ЛЕГКОЕ ИЗМЕНЕНИЕ



V3
MODERATA VARIAZIONE
MODERATE VARIATION
VARIATION MODEREE
MASSIGE ABWEICHUNG
УМЕРЕННОЕ ИЗМЕНЕНИЕ



V4
FORTE STONALIZZAZIONE
SUBSTANTIAL VARIATION
EFFET DENUANCE TRES ACCENTUE
AKZENTUIERTE VARIATION
БОЛЬШАЯ РАЗНИЦА ТОНА

CARATTERISTICHE TECNICHE

Technical characteristics . Caractéristiques techniques . Technische daten . Технические характеристики.

SCIVOLOSITA'

La resistenza allo scivolamento è una caratteristica che ricade su sicurezza e salute degli utilizzatori, oviamente nel caso di pavimentazioni.

Le superfici scivolose sono potenziali cause di infortuni, anche gravi sia in ambito civile che negli ambienti di lavoro. La grandezza che quantifica la resistenza allo scivolamento è il coefficiente di attrito (statico o dinamico), al quale è proporzionale la forza, parallela alla superficie di contatto, che occorre applicare perchè si abbia moto relativo tra due corpi, e quindi anche la forza che ne definisce le condizioni di equilibrio. Quanto più alto è il coefficiente di attrito, tanto minore è la scivolosità. Attualmente non è disponibile un metodo di misura standardizzato a livello internazionale, la maggior parte delle nazioni ha metodi propri derivati da leggi, disposizioni antinfortunistiche o altre regolamentazioni di carattere nazionale. Per aver un buon risultato, il valore medio del coefficiente di attrito dinamico deve essere: µ>0,40, R≥R9 e µ≥A. Qui di seguito riportiamo la sintesi degli indicatori che misurano la resistenza alla scivolosità:

R: indica l'angolo di inclinazione raggiunto nel test di prova

A.B.C.: sono riferimenti di resistenza alla scivolosità relativa ad ambienti umidi e a piedi nudi.

SLIP RESISTANCE Slip resistance is a characteristic that affects the health and safety of users in the case of flooring. Slippery surfaces are potential causes of accidents, even serious ones, in civil and work environments. The value that measures slip resistance is the coefficient of friction (static or dynamic); the force required for the relative movement between two bodies (and therefore also the force defining the equilibrium condition), the said force being parallel to the contact surface, is proportional to the coefficient of friction. The higher the coefficient of friction, the less slippery is the surface. An international standardised measurement is not currently available and most countries have their own measurement methods based on laws, accident prevention regulations or other national regulations. For a good result, the average dynamic coefficient of friction should be: µ>0.40, R≥R9 and µ≥A. Here below a short description of the indicators to measure slip-resistance:

R: angle of slope achieved during testing

A.B.C.: slip resistance indicators for walking in humid areas.

GLISSANCE La résistance à la glissance du carrelage est une caractéristique très importante pour la sécurité et la santé des utilisateurs et des professionnels pendant la pose du matériel. Les surfaces glissantes sont potentiellement cause d'accidents, même graves, dans le niveau civil comme professionnel. La grandeur qui quantifie la résistance au glissement est le coefficient de frottement (statique ou dynamique), qui est proportionnelle à la force, parallèle à la surface de contact, qui devrait être appliquée, car il ya du mouvement relatif entre les deux organes, et donc aussi la force qui définit les conditions d'équilibre. Plus le coefficient de frottement est grand, moins importante sera la glissance. Actuellement, il n'existe aucune méthode normalisée de mesure de niveau international, la plupart des nations ont leurs propres méthodes dérivées de lois, règles ou règlements de prévention de caractère national. Pour un bon résultat, la valeur moyenne du coefficient de frottement dynamique, devrait être: µ>0,40, R≥R9 e µ≥A. Voici un résumé des indicateurs qui mesurent la résistance à la glisse:

R: indique l'angle d'inclination mesurée avec le test.

A.B.C.: sont des valeurs de resistance à la glisse relatives aux niveaux humides et à pieds nus.

RUTSCHIGKEIT Natürlich ist die Rutschfestigkeit eine Eigenschaft, die sich im Bereich der Bodenbeläge auf die Sicherheit und Gesundheit der Anwender auswirkt. Rutschige Oberflächen sind mögliche Ursachen für unter Umständen auch schwere Unfälle sowohl im zivilen Bereich als in der Arbeitsumgebung. Die Größe, die die Rutschfestigkeit misst, ist der Reibungskoeffizient (statisch und dynamisch). Zu diesen verhält sich die Kraft proportional, die parallel zur Kontaktfläche wirkt und angewandt werden muss, damit eine relative Bewegung zwischen zwei Körpern erfolgt. Somit ist sie auch die Kraft, die die Bedingungen für das Gleichgewicht bestimmt. Je höher der Reibungskoeffizient ist, umso niedriger ist die Rutschigkeit. Derzeit steht auf internationaler Ebene keine standardisierte Messmethode zur Verfügung. Der Großteil der Länder besitzt eigene Methoden, die auf Gesetzen, Unfallschutzbestimmungen oder anderen Regelungen nationaler Art beruhen. Um ein gutes Ergebnis zu erzielen, muss der durchschnittliche Wert des dynamischen Reibungskoeffizienten betragen: µ>0,40, R≥R9 und µ≥A.

Nachfolgend führen wir eine Zusammenfassung der Indikatoren auf, mit denen die Rutschfestigkeit gemessen wird:

R: gibt den beim Test erreichten Neigungswinkel an




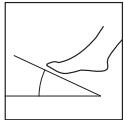



A.B.C.: sind Bezüge der Rutschfestigkeit hinsichtlich Feuchträume und Füße

СОПРОТИВЛЕНИЕ СКОЛЬЖЕНИЮ Устойчивость к скольжению - это характеристика, от которой зависит безопасность и здоровье потребителей, конечно, в случае, если речь идет а напольных покрытиях. Скользкие поверхности являются потенциальной причиной несчастных случаев, иногда также тяжелых, как в жилых, так и в промышленных помещениях. Величиной, определяющей устойчивость к скольжению, является коэффициент трения (статического или динамического), которому пропорциональна сила, параллельная контактной поверхности, которую необходимо приложить для получения относительного движения между двумя телами, и, следовательно, также сила, которая определяет условия их равновесия. Чем больше коэффициент трения, тем меньше способность к скольжению. В настоящее время не существует международного стандартного метода измерения этой величины, большинство государств использует свои собственные методы, исходя из положений законов, норм техники безопасности или других национальных нормативов. Для получения хорошего результата среднее значение коэффициента динамического скольжения должна составлять µ>0,40, R≥R9 und µ≥A.

Нижe перечислены показатели, измеряющие устойчивость к скольжению:

R: означает уклон, полученный при тестировании во время испытаний

A.B.C.: показатели устойчивости к скольжению во влажных помещениях и при движении босыми ногами.

	O < 12°		A ≥ 12°		B ≥ 18°		C ≥ 24°
	R9 Oltre 6° e fino 10°		R10 Oltre 10° e fino 19°		R11 Oltre 19° e fino 27°		

POSA E PULIZIA

Laying and cleaning . Pose et lavage . Verlegung und Reinigung

CONSIGLI PER LA POSA

La totale riuscita di un pavimento in gres porcellanato di Serenissima è dovuta, oltre alle qualità tecniche e estetiche del materiale, a un insieme di elementi (sottofondo, strato legante, giunti di dilatazione, ecc.) che costituiscono un vero e proprio sistema. Anche le operazioni di posa, eseguite nella loro corretta successione, sono da considerare importanti tanto quanto la scelta delle piastrelle.

Nella scelta dell'adesivo più indicato e per le modalità di applicazione si consiglia di attenersi alle istruzioni della azienda produttrice del collante stesso.

È importante, inoltre, controllare che i prodotti da utilizzare per la stuccatura, se molto colorati, non sporchino le superfici delle piastrelle e che tale sporco sia facile da asportare: si consiglia pertanto di effettuare una prova prima di dare inizio alla stuccatura. Per qualsiasi chiarimento e/o informazione si suggerisce di consultare la divisione tecnica Serenissima, soprattutto se il materiale dovrà essere posato in particolari condizioni ambientali.

Il progetto di ogni superficie piastrellata deve essere affidato a un esperto progettista che, in funzione della struttura, della destinazione d'uso degli ambienti, dei carichi previsti e delle sollecitazioni meccaniche, termiche, fisiche e chimiche che graveranno sulla pavimentazione, deve dimensionare sottofondi, strati cementizi, allettamento, piastrelle ceramiche, pendenze e tutto il sistema di posa.

Inoltre, il progettista deve fissare nel capitolato di posa ogni specifica di cantiere, tra cui tipo e modalità di posa, materiali, granulometrie, dosaggi, dimensioni delle fughe, giunti strutturali, di dilatazione, perimetrali, ecc.

OPERAZIONI DI POSA

- Scegliere accuratamente i requisiti estetici e tecnici delle piastrelle (in relazione allo stile e alla destinazione d'uso degli ambienti), i formati da posare, lo schema di posa, le dimensioni e il colore delle fughe.
- La posa senza fuga è fortemente sconsigliata, addirittura non praticabile per ambienti esterni. Nel caso di posa modulare di diversi formati, prevedere fughe di:
 - 2 mm per i prodotti rettificati;
 - 4 o 5 mm per i prodotti NON rettificati.
- Comunicazioni al momento dell'ordine: specificare sempre se il materiale richiesto è destinato alla posa in multiformato, per permettere agli uffici commerciali di spedire ai clienti il materiale con calibri e tonalità abbinabili.
- Il gres porcellanato Serenissima può essere posato sia con malta tradizionale sia con adesivo.
- Eeguire la posa “a regola d'arte”, seguendo le indicazioni del progettista, del responsabile di cantiere e del capitolato di posa.
- Per la migliore gestione del cantiere è fondamentale rispettare bene i tempi di lavorazione dei materiali utilizzati, seguendo le indicazioni dei produttori.
- Controllare i materiali prima della posa. Reclami su materiale già posato non saranno accettati.
- Stendere a terra alcuni metri (almeno 3 mq) per controllare l'effetto d'insieme. Posare il materiale attingendo da più scatole controllandone accuratamente calibro, tonalità e scelta.
- L'alto grado di greificazione delle piastrelle di Serenissima comporta modeste tolleranze di calibro, pertanto, nella posa, è consigliabile lasciare una fuga almeno di 3 mm fra le piastrelle.
- Non segnare la parte superiore con matite o pennarelli.
- Attendere 48/72 ore prima di sottoporre il pavimento al normale transito. Le variazioni cromatiche del prodotto sono una caratteristica qualificante che l'abilità del posatore può valorizzare. Un bel prodotto posato male non dà un buon risultato estetico.
- Posa consigliata con una sfalsatura tra ciascun listello non superiore al 25% della lunghezza.

CONSIGLI PER LA POSA DEL RETTIFICATO

La posa del prodotto rettificato a giunto accostato, non unito, richiede una maggiore attenzione e precisione da parte dell'installatore sia per quanto riguarda la planarità del piano di posa sia per la continuità delle fughe.

Per un effetto ottimale della posa, Serenissima suggerisce di mantenere almeno 2 mm di fuga per pose monoformato e per combinare formati misti.

La posa a giunto unito, soprattutto nei grandi formati, è fortemente sconsigliata dai maggiori produttori di collante per i seguenti motivi:

- difficoltà di assorbimento di eventuali movimenti strutturali in assenza di elementi comprimibili;
- diverso comportamento dilatometrico fra piastrelle e massetto, in presenza di elevate escursioni termiche;
- difficoltà di realizzo di una duratura e efficace stuccatura.

Serenissima sconsiglia assolutamente pose senza fuga, per le quali si declina ogni responsabilità.

Serenissima suggerisce pose del rettificato con fughe minimo di 2 mm.

STUCCATURA

- Qualora non si utilizzasse la boiacca composta da cemento e sabbia, si consiglia di utilizzare colori di stucco su tono (possibilmente non utilizzare su materiali di colore chiaro stucchi di colore scuro, tipo nero, blu, rosso).
- Riempire le fughe con gli stucchi solo quando il pavimento è pedonabile, togliendo preventivamente dalle fughe ogni tipo di residuo.
- Eeguire la stuccatura a “regola d'arte”, seguendo le indicazioni del progettista, del responsabile di cantiere e del capitolato di posa.
- Stuccare piccole superfici per volta (4/5 mq) e asportare le quantità eccedenti con spugne o stracci umidi (di sola acqua pulita) o utilizzare apposite macchine per togliere lo stucco eccedente.
- Stucchi cementizi non additivati: a fine giornata pulire i residui di posa con spugna appena bagnata. Salvo diversa indicazione del fabbricante, la pulizia dopo la posa della pavimentazione deve essere effettuata dopo 4-5 giorni (per permettere il necessario indurimento degli stucchi delle fughe), bagnando prima le fughe con acqua, poi utilizzando appositi detergenti a base acida. Non attendere troppo per effettuare tale pulizia, già dopo due settimane diventa molto laboriosa. Non effettuare la pulizia dopo la posa se la temperatura delle piastrelle è elevata; in estate, effettuarla nelle ore fresche della giornata.
- Stucchi epossidici o additivati (con lattici, ecc.): seguire attentamente le indicazioni dei fabbricanti, perchè il loro rapido indurimento può richiedere pulizie molto laboriose, specialmente se la superficie delle piastrelle è antiscivolo, ruvida o strutturata.

PULIZIA, TRATTAMENTI PROTETTIVI E DI ROUTINE DELLE PIASTRELLA IN PORCELLANATO

La durata di una superficie piastrellata dipende anche dal modo in cui viene usata e mantenuta.

Pavimenti e rivestimenti progettati e posati correttamente, rappresentano superfici assai resistenti.

Tuttavia sono necessarie alcune precauzioni dettate dal buon senso, oltre che dalla conoscenza delle caratteristiche dei materiali.

LAVAGGIO DOPO POSA

Il lavaggio dopo posa è una fase di fondamentale importanza per tutti gli interventi successivi e per la manutenzione.

POSA E PULIZIA

Laying and cleaning . Pose et lavage . Verlegung und Reinigung

Laying and cleaning . Pose et lavage . Verlegung und Reinigung

Laying and cleaning . Pose et lavage . Verlegung und Reinigung

Laying and cleaning . Pose et lavage . Verlegung und Reinigung

Laying and cleaning . Pose et lavage . Verlegung und Reinigung

Laying and cleaning . Pose et lavage . Verlegung und Reinigung

Laying and cleaning . Pose et lavage . Verlegung und Reinigung

Laying and cleaning . Pose et lavage . Verlegung und Reinigung

Laying and cleaning . Pose et lavage . Verlegung und Reinigung

Laying and cleaning . Pose et lavage . Verlegung und Reinigung

Laying and cleaning . Pose et lavage . Verlegung und Reinigung

Laying and cleaning . Pose et lavage . Verlegung und Reinigung

Laying and cleaning . Pose et lavage . Verlegung und Reinigung

Laying and cleaning . Pose et lavage . Verlegung und Reinigung

LAYING SUGGESTIONS

The success of a porcelain stoneware floor by Serenissima is due to the technical and aesthetical features of the materials as well as to a combination of elements (bed, binding layer, expansion joints, etc.) which build up a real system. The laying operations, carried out in the correct sequence, are also as important as the choice of tiles. When choosing the most suitable adhesive and the application method refer to the instructions of the manufacturer. However, the designers has to establish the correct way of application of the tiles depending on the structure and the foreseen utilization of the floor. The design of all tiled surfaces should be entrusted to an expert designer, who must calculate the dimensions of the sub-base, the cement-based layers, the bedding layer, the falls and the entire laying system, taking into account the structure, the intended use of the spaces, the expected loads and the mechanical, thermal, physical and chemical stresses which will impact on the tiled surface. The designer must also determine in the laying specification every detail of the site, including type and method of laying , materials, particle size, mixing proportions, size of joints, location of structural, expansion and perimeter joints, etc.

LAYING OPERATIONS

- Carefully choose the aesthetic and technical requirements of the tiles (in relation to the style and intended use of the spaces), the tile formats to be used, the laying scheme, and the width and colour of the joints.
- Laying edge-to-edge without joints is strongly discouraged, indeed it is not practicable for exterior applications. In the case of modular laying of different formats, allow the following joint widths:
 - 2 mm ¹/₁₆ for rectified products;
 - 4 or 5 mm ³/₁₆ or ³/₁₆ for NON-rectified products.
- Notification at time of ordering: always specify if the material requested is intended for multiformat laying to allow our sales office to send the client material with matching gauges and colouring.
- Serenissima stoneware tiles may be laid with traditional mortar or with adhesive.
- Carry out laying to a professional standard, following the instructions of the designer, the site manager and the laying specification.
- For best management of the site, it is essential to pay careful attention to the working times of the materials used, and follow the manufacturer’s instructions.
- Check materials before they are laid-out. Claims on materials already installed will not be accepted.
- Lay some pieces of product (at least 3 sqm) to check the overall effect. Lay the material taking it from several boxes and carefully check its size accuracy, shade and material sorting.
- The high level of vitrification belonging to group Serenissima tiles bears modest caliber tolerances, therefore in the lay-out is advisable to
 - leave at least 3 mm - ¹/₈” grout line between each tile.
- Do not mark the upper part with pencils or felt pens.
- Wait 48/72 hours before walking on the floor. A fine product laid in a bad way will not yield good aesthetic results.
- When laying, you are recommended not to stagger the strips by more than 25% of the lenght.

GUIDELINES FOR LAYING RECTIFIED MATERIALS

Installation of ground, closed-joint products requires the installer’s full attention, with special reference to the level of the laying plane and to the continuity of the joints.

For optimal installation results, Serenissima recommends maintaining a joint at least of 2 mm - ¹/₁₆ for single format installations and combine mixed formats.

No joint setting, especially in large size product, is strongly advised against by all major adhesive producers for the following reasons:

- difficulty in withstanding possible structural movement due to lack of joint;
- different shrink/expand behaviour, in case of high thermal excursion;
- difficulty in obtaining an effective and long lasting grouting.

Serenissima does not recommend closed joint tiling and is not liable if this method is employed.

Serenissima recommends a minimum 2 mm - ¹/₁₆ joint when tiling with rectified edge tiles.

GROUTING

- If the cement and sand grout is not used, it is advisable to use grout with the same colour shades (it is preferable not to employ dark grout such as black, blue, red grout on light-coloured materials).
- Fill the joints with grout only when the floor can safely be walked on, having first removed all kinds of residue from the joints.
- Carry out grouting to a professional standard, following the instructions of the designer, the site manager and the laying specification.
- Grout small surfaces at a time (4/5 sqm) and remove the exceeding amounts by means of sponges or wet cloths (with clean water only) or use suitable machines for removing the excess grout.
- Cement-based grouts without additives: at the end of the day, clean off the grout residue with a slightly damp sponge. Unless otherwise indicated by the manufacturer, “after-laying” cleaning if the flooring should be carried out after 4-5 days (to allow the necessary hardening of the grout, in the joints), by first wetting the joints with water, then using suitable acid-based detergents. Do not wait too long before carrying out this cleaning: after two weeks it already becomes too laborious. Do not do “after-laying” cleaning if the temperature of the tiles is high: in summer, do it in the cool hours of the day.
- Epoxy grouts and grouts containing additives (with latex etc.) follow the manufacturer’s instructions carefully, because the rapid hardening of these grouts can necessitate very laborious claning, especially if the tiles have a rough, anti-slip or structured surface.

CLEANING-PROTECTION AND ROUTINE CARE OF PORCELAIN TILES

The first cleaning after the tiles installation will influence the cleanability of the surface for its entire life.

Floors and wall installations well planned and correctly layed represent very durable surfaces.

Common-sense precautions are nevertheless necessary, as well as a good technical knowledge of the materials.

CLEANING AFTER LAYING

The cleaning after laying is an extremely important phase from which depends all the future applications and the maintenance of the floor.

With an acid base cleaning after the floor installation it is possible to remove the regular dirt that can be found on the jobsite: cement, glue, paint stains... It is worth to know that more than 90% of the claims is due to a not proper cleaning after laying with acid base detergent. Sometimes this phase is even missing.

Con il lavaggio acido dopo posa si eliminano i residui di posa e il normale sporco di cantiere come:

malta, colla, pittura, sporco da cantiere di varia natura.

E’ bene sapere che oltre il 90% delle contestazioni in cantiere è dovuto ad un cattivo, o addirittura inesistente, lavaggio con detergente acido dopo posa.

Per evitare che un prodotto a base acida usato per la prima pulizia vada ad intaccare il riempimento a base cementizia delle fughe, è necessario, prima dell’operazione di pulizia, bagnare il pavimento affinché le fughe vengano impregnante e pertanto protette dall’azione corrosiva dell’acido stesso.

Se la prima pulizia deve essere fatta poco dopo che il pavimento è stato usato, è opportuno:

- prima togliere con appositi detergenti a base alcalina sostanze grasse o simili
- poi procedere al lavaggio dopo posa

Dopo la pulizia occorre risciacquare abbondantemente il pavimento, raccogliendo l’acqua residua.

La pulizia di fine cantiere si esegue a completa stagionatura dello stucco cementizio (almeno 48-72 ore), attenendosi scrupolosamente ai consigli riportati dal produttore di detergenti.

La pulizia di fine cantiere fatta con prodotti a base acida tamponati, va eseguita una sola volta e presenta l’ulteriore vantaggio di conferire uniformità cromatica alla superficie.

MANUTENZIONE ORDINARIA

Si consiglia l’utilizzo di un comune detergente neutro diluito in acqua. Evitare l’utilizzo di prodotti acidi, alcalini, ceranti e/o impregnanti.

Nella pulizia ordinaria occorre limitare al massimo l’uso di mezzi abrasivi (ad esempio: paglietta di metallo, spugnette di ferro o acciaio).

Questa precauzione diventa un obbligo nel caso di piastrelle con superficie lucida, più esposte ad effetti visibili di scalfitture, graffi,...

In caso di sporchi più intensi o di superfici particolarmente strutturate, usare un detergente a base alcalina risciacquando al termine del lavaggio.

Per le grandi superfici è consigliabile l’utilizzo di macchine .

Nella pratica quotidiana occorre considerare che certi tipi di sporco (polvere, sabbia) aumentano l’effetto abrasivo del traffico pedonale.

Cercare quindi di prevenire la presenza di questo tipologia di sporco dall’esterno, predisponendo l’utilizzo di zerbino o stuoino all’ingresso.

MANUTENZIONE STRAORDINARIA

Nel caso di tracce di sporco resistente alla pulizia ordinaria, si raccomanda l’utilizzo di un detergente adeguato in funzione del tipo di sporco.

PAVIMENTI E RIVESTIMENTI METALLIZZATI

Per la pulizia e manutenzione di piastrelle metallizzate si raccomanda di non usare assolutamente detergenti acidi o alcalini. Usare esclusivamente prodotti con PH neutro.

In ogni caso verificare sempre prima il prodotto su porzione di materiale non posato ed evitare di lasciare il detergente sulle piastrelle per più di 10 – 15 min. Risciacquare sempre abbondantemente con acqua.

RACCOMANDAZIONI

Per ultimo ricordiamo di non usare mai detergenti a base di acido fluoridrico (HF) o dei suoi composti, compresi antiruggine o smacchiatori tipo spray che spesso lo contengono.

Il danno che si potrà provocare sarà irreparabile in quanto non esiste pavimento sul mercato resistente a tale acido.

AVVERTENZE

Le caratteristiche di pulizia dei materiali variano in modo significativo per le diverse modalità di installazione, condizioni d’uso, tipologie di superfici e ambiente.

In linea generale all’aumentare delle caratteristiche di antiscivolosità delle piastrelle, aumentano le difficoltà di pulizia.

L’operatore professionale incaricato dell’intervento di manutenzione e pulizia, dovrà sempre procedere ad una preliminare verifica empirica, possibilmente su una porzione di materiale non posato, per ogni singolo tipo di intervento.

In caso di condizioni d’uso particolarmente gravose, di errata installazione o di pulizie effettuate in modo inadeguato Serenissima declina ogni responsabilità in merito all’efficacia delle operazioni di pulizia e manutenzione.

Resta inteso che Serenissima non potrà essere ritenuta responsabile per eventuali danni o difetti dovuti ad errata installazione, negligente pulizia e manutenzione o inadeguata scelta della tipologia dei materiali installati e degli adesivi utilizzati con riguardo alla destinazione.

Le indicazioni contenute in questo paragrafo sono puramente indicative. Per notizie più approfondite rimandiamo a documentazione specializzata disponibile su cataloghi e siti web delle principali ditte produttrici di prodotti specifici per la pulizia dei pavimenti quali ad esempio:

Fila Industria Chimica spa (www.filachim.com), Mapei S.p.A. (www.mapei.it), Kerakoll S.p.A. (www.kerakollgroup.com), Bonasystems Italia S.r.l. (www.bonasystemsitalia.it), Faber Chimica S.r.l. (www.faberchimica.com), Periscopio s.r.l. (www.periscopiosoluzioni.com).

TRATTAMENTO PRODOTTI LAPPATI E LEVIGATI

Lappatura e Levigatura sono lavorazioni che prevedono l’asportazione e la lucidatura della parte superficiale dello smalto o del corpo stesso della piastrella. In tutti i pavimenti ceramici disponibili sul mercato, tale lavorazione, pur in presenza di materiali vetrosi o a bassissimo assorbimento, può comportare l’apertura di microporosità superficiali che, a contatto con particolari tipi di sporco, possono risultare di difficile pulizia o presentare aloni difficilmente rimuovibili.

Serenissima, consiglia, successivamente al lavaggio dopo posa che deve essere effettuato utilizzando un detergente a base acida, di eseguire una protezione antimacchia con prodotti certificati al fine di impedire che il materiale possa assorbire le macchie mantenendo inalterate le caratteristiche estetiche e tecniche del gres porcellanato.

Ricordiamo che qualsiasi trattamento venga effettuato dal produttore pre posa, sarà totalmente asportato dal lavaggio a base acida che dovrà essere effettuato successivamente la posa e quindi nessuna efficacia antimacchia potrà essere garantita.

Ai sigg.ri clienti di Serenissima, è richiesto di informare prima della consegna posatori e/o destinatari dei ns. prodotti dei consigli, awertenze e raccomandazioni presenti in questo catalogo.

Serenissima declina ogni responsabilità dovuta alla mancanza di tali informazioni che possano causare problemi al prodotto durante o dopo la posa.

POSA E PULIZIA

Laying and cleaning . Pose et lavage . Verlegung und Reinigung

Tabelle des détergents à base d'acide

Cliquez sur l'image pour agrandir

Cliquez sur l'image pour agrandir

Cliquez sur l'image pour agrandir

Cliquez sur l'image pour agrandir

Cliquez sur l'image pour agrandir

Cliquez sur l'image pour agrandir

Cliquez sur l'image pour agrandir

Cliquez sur l'image pour agrandir

Cliquez sur l'image pour agrandir

Cliquez sur l'image pour agrandir

Cliquez sur l'image pour agrandir

Cliquez sur l'image pour agrandir

Cliquez sur l'image pour agrandir

Cliquez sur l'image pour agrandir

Cliquez sur l'image pour agrandir

Cliquez sur l'image pour agrandir

Cliquez sur l'image pour agrandir

Cliquez sur l'image pour agrandir

Cliquez sur l'image pour agrandir

Cliquez sur l'image pour agrandir

Cliquez sur l'image pour agrandir

Cliquez sur l'image pour agrandir

Cliquez sur l'image pour agrandir

Cliquez sur l'image pour agrandir

Cliquez sur l'image pour agrandir

Cliquez sur l'image pour agrandir

Cliquez sur l'image pour agrandir

Cliquez sur l'image pour agrandir

Cliquez sur l'image pour agrandir

Cliquez sur l'image pour agrandir

Cliquez sur l'image pour agrandir

Cliquez sur l'image pour agrandir

Cliquez sur l'image pour agrandir

Cliquez sur l'image pour agrandir

Cliquez sur l'image pour agrandir

Cliquez sur l'image pour agrandir

Cliquez sur l'image pour agrandir

Cliquez sur l'image pour agrandir

Cliquez sur l'image pour agrandir

Cliquez sur l'image pour agrandir

Cliquez sur l'image pour agrandir

Cliquez sur l'image pour agrandir

Cliquez sur l'image pour agrandir

Cliquez sur l'image pour agrandir

Cliquez sur l'image pour agrandir

Cliquez sur l'image pour agrandir

Cliquez sur l'image pour agrandir

Cliquez sur l'image pour agrandir

Cliquez sur l'image pour agrandir

Cliquez sur l'image pour agrandir

Cliquez sur l'image pour agrandir

Cliquez sur l'image pour agrandir

Cliquez sur l'image pour agrandir

Cliquez sur l'image pour agrandir

Cliquez sur l'image pour agrandir

Cliquez sur l'image pour agrandir

Cliquez sur l'image pour agrandir

Cliquez sur l'image pour agrandir

Cliquez sur l'image pour agrandir

Cliquez sur l'image pour agrandir

Cliquez sur l'image pour agrandir

Cliquez sur l'image pour agrandir

Cliquez sur l'image pour agrandir

Cliquez sur l'image pour agrandir

Cliquez sur l'image pour agrandir

Cliquez sur l'image pour agrandir

Cliquez sur l'image pour agrandir

Cliquez sur l'image pour agrandir

Cliquez sur l'image pour agrandir

Cliquez sur l'image pour agrandir

Cliquez sur l'image pour agrandir

Cliquez sur l'image pour agrandir

Cliquez sur l'image pour agrandir

Cliquez sur l'image pour agrandir

Cliquez sur l'image pour agrandir

Cliquez sur l'image pour agrandir

Cliquez sur l'image pour agrandir

Cliquez sur l'image pour agrandir

Cliquez sur l'image pour agrandir

peinture, ciment, etc. ...

Nous vous rappelons que 90% et plus des litiges sur les chantiers sont dus à de mauvaises applications de produits de nettoyage à base d'acides, ou encore à la complète absence de traitements après la pose.

Pour éviter que le lavage après la pose à base acide puisse détériorer le ciment des joints, il est nécessaire de mouiller la surface pour permettre l'absorption d'eau et donc la protection contre l'action érosive sur les joints.

Si le premier nettoyage après la pose doit être fait après une première utilisation de votre sol sur le chantier, il sera opportun d'éliminer avec des détergents alcalins toutes les traces de graisses ou similaires avant d'appliquer le nettoyage après la pose à base acide.

Suite au lavage il faut bien rincer le sol avec de l'eau claire. L'eau doit être récupérée rapidement sur la surface avant qu'elle ne sèche.

Le lavage après la pose doit être fait après le complet séchage et stabilisation des joints à base de ciment (au moins 36-48 heures), dans le respect scrupuleux des instructions du mode d'emploi données par le fabricant du détergent.

Le lavage après la pose avec des produits à base acide, appliqués à l'éponge, doit être fait en une seule fois et donne l'avantage d'obtenir aussi une uniformité chromatique du sol.

ENTRETIEN QUOTIDIEN

Il est recommandé d'utiliser un produit détergent ordinaire, neutre et dilué dans de l'eau. Eviter toute utilisation d'acides, alcalins, produits de cirage et/ou imprégnants. Lors du nettoyage au quotidien il faut limiter au maximum l'emploi de systèmes fortement abrasifs (comme par exemple, les paillettes métalliques; ou les éponges de fer). Cette précaution devient obligatoire lorsque les carreaux ont une surface brillante , ils sont donc plus exposés aux effets visibles des rayures, des griffes , de l'opacification. En cas de saleté plus consistante ou de surfaces particulièrement structurées, il est conseillé d'utiliser un produit détergent à base alcaline en prenant soin de bien rincer en fin de lavage.

Pour les grandes surfaces, il est recommandé d'utiliser des machines lavantes et séchantes. Dans l'utilisation au quotidien, il faut tenir compte que certaines saletés (poussière, sable) augmentent l'effet abrasif avec le trafic piétonnier. Essayer par conséquent d'anticiper la présence de ce type de saleté, qui provient de l'extérieur, en recourant à l'emploi de tapis brosse à l'entrée.

ENTRETIEN EXTRAORDINAIRE

En cas de saleté résistant au nettoyage ordinaire, il est recommandé d'utiliser un produit détergent adapté au type de saleté plus persistantes.

SOLS ET REVÊTEMENTS MÉTALLISÉS

Pour le nettoyage et l'entretien des carreaux métallisés il est conseillé de ne pas utiliser des détergents acides ou alcalins. Il faut utiliser exclusivement des produits avec PH neutre.

De plus, il faut toujours effectuer un essai sur une portion de matériel non posé et éviter de laisser le détergent sur le carrelage pour plus de 10-15 minutes. Enfin, il faut toujours rincer abondamment avec de l'eau claire.

RECOMMANDATIONS

Pour finir, il faut se souvenir de ne jamais utiliser des détergents à base d'acide fluorhydrique (HF) ou de ses composés, y compris antirouille ou détachant. Le dommage qui pourrait être provoqué suite à l'utilisation de cet acide sera irréparable, étant donné qu'il n'existe pas de carrelage sur le marché résistant à un tel acide.

MISE EN GARDE

Les caractéristiques de nettoyage des matériaux peuvent variées de façon significative selon les modalités de pose, les conditions d'utilisation, les types de surfaces et de lieux. Généralement, plus les caractéristiques antidérapantes des carreaux sont élevées, plus le nettoyage est difficile.

Avant chaque intervention, l'opérateur professionnel chargé de l'entretien et du nettoyage devra toujours effectuer un contrôle empirique (si possible sur une portion de matériau non posé).

Serenissima décline toute responsabilité quant à l'efficacité des opérations de nettoyage et d'entretien en cas de pose ou de nettoyages non adaptés, ainsi que dans des conditions d'utilisation particulièrement difficiles (par exemple, ateliers de mécaniciens ou dans des endroits avec des résidus huileux importants et des traces de pneus), ainsi qu'en cas de choix erroné pour ce qui concerne la typologie des matériaux installés et des colles utilisées.

Tous les renseignements présents dans ce document sont donnés a titre indicatifs.

Pour des renseignements plus techniques nous vous recommandons des documentations spécifiques comme les modes d'emploi déjà présentés sur les étiquettes emballages des produits, ou directement chez les fabricants de détergents pour le nettoyage de sol, ou encore sur les sites web des principales sociétés productrices de produits spécifiques pour le nettoyage des sols comme par exemple:

Fila Industria Chimica spa (www.filachim.com), Mapei S.p.A. (www.mapei.it), Kerakoll S.p.A. (www.kerakollgroup.com), Bonasystems Italia S.r.l. (www.bonasystemitalia.it), Faber Chimica S.r.l. (www.faberchimica.com), Periscopio s.r.l. (www.periscopiosoluzioni.com).

TRAITEMENT DES PRODUITS POLIS ET LEVIGES

Le polissage et la lévigation sont des opérations qui prévoient l'enlèvement et l'astiquage de la partie superficielle de l'émail, ou du corps même du carrelage. Dans tous les sols en céramique disponibles sur le marché, une telle opération ; même en présence de matériaux vitreux ou de très basse absorption; peut comporter l'ouverture de microporosité superficielle qui, au contact avec des particules comme la saleté, peuvent résulter de nettoyage difficile ou présenter des auréoles qui s'enlèveront difficilement.

Serenissima conseille, après le lavage après pose qui doit-être effectué en utilisant un détergent à base acide, d'exécuter une protection anti-tâches avec des produits certifiés, afin d'éviter que le matériel puisse absorber les tâches en maintenant inchangées les caractéristiques esthétiques et techniques du grès émaillé.

Nous vous rappelons que quel que soit le traitement effectué par le producteur après pose, celui-ci sera totalement enlevé par le lavage à base acide qui devra être effectué successivement à la pose et donc, aucun produit anti-tâches ne pourra être garanti.

Tableau des produits recommandés

Chers clients Serenissima, nous vous demandons d'informer; avant la livraison; les poseurs et/ou les destinataires de nos produits, des conseils, avertissements et recommandations présents dans ce catalogue. Serenissima décline toute responsabilité due à l'absence de telles informations, qui peuvent causer des problèmes au produit durant ou après la pose.

Tableau des détergents à base alcaline

PRODOTTI PER LA PULIZIA E LA MANUTENZIONE

Installation and maintenance guidelines . Indications pour la pose et l'entretien . Hinweise zur verlegung und pflege

REINIGUNG NACH DER VERLEGUNG

Die Reinigung nach der Verlegung ist von ausschlaggebender Wichtigkeit fuer alle folgenden Arbeitsgaenge und die Pflege des Bodenbelages.

Eine Reinigung nach der Verlegung mit Putzmitteln auf saeurehaltiger Basis entfernt Verlegungsreste und Schmutz der Baustelle wie Schleier, Kleber, Farbe, usw. Es ist wichtig zu wissen, dass ueber 90% der Reklamationen auf der Baustelle auf eine unzureichende oder ueberhaupt nicht erfolgte Reinigung nach dem Verlegen mit einem saeurehaltigen Reinigungsmittel zurueck zu fuehren sind.

Vor der Reinigung auf Saeurebasis ist es notwendig den Bodenbelag mit Wasser nass zu machen, um die Fugen auf Zementbasis zu impregnieren. Dadurch werden die Fugen von der korrosiven Wirkung der Sauere geschuetzt.

Falls die erste Reinigung erst nach der Benutzung des Bodenbelages gemacht wird, erst Putzmittel auf alkalischer Basis gegen Oel und Fett und danach Putzmittel auf Saeurebasis benutzen.

Zum Schluss den Belag mit viel Wasser abwaschen und soviel wie moeglich das schmutzige Wasser entfernen.

Die Reinigung nach Abschluss der Baustellenarbeiten ist nach vollstaendigem Trocknen des Zementkits (mindestens 36-48 Stunden) vorzunehmen, unter Beobachtung der Empfehlungen des Herstellers. Diese Reinigung mit Saeurebasis Produkte, muss nur einmal gemacht werden und gibt dem Boden chromatische Gleichmaessigkeit.

UEBLICHE PFLEGE

Es wird empfohlen, neutrale Reinigungsmittel mit Wasser zu verwenden. Saeure-, Alkalisch-, Wachs- und Impregnierungsmittel sowie Eisen- und Stahlschwaemme sind zu vermeiden.

Falls die Fliesenoberflaeche glaenzend ist, ist sie an Kratzer und Beschaedigung von solchen Mitteln noch mehr empfindlich.

Fuer strukturierte Oberflaechen oder stark schmutzige Belaege ist ein Putzmittel auf alkalischer Basis empfohlen, danach mit Wasser abwaschen.

Fuer groessere Oberflaechen sind Maschinen empfohlen.

Man muss immer beachten, dass besondere Art von Schmutz wie Sand und Staub aufgrund des Durchgangsverkehrs von Passanten ziemlich aggressiv werden kann. Es ist deswegen wichtig am Hauseingang eine Fussmatte zu platzieren.

AUSSERORDENTLICHE PFLEGE

Falls die normalen Putzmittel in besonderen Faellen keine Wirkung haben sollten, wird von Fall zu Fall das entsprechend spezifisches Putzmittel empfohlen.

METALLISIERTE MATERIALIEN

Für die Pflege metallisierter Fliesen keine Putzmittel auf saeure oder alkalischer Basis benutzen.

Nur neutrale PH Produkte verwenden.

Es ist empfehlenswert, erstmal das Produkt auf einige nicht verlegten Fliesen nicht laenger als 10-15 min. zu testen.

Dann immer reichlich mit Wasser abwaschen.

EMPFEHLUNGEN

Wir weisen darauf hin, nie Putzmittel auf Fluorwasserstoff Basis (HF) oder dessen Verbindung zu verwenden, inkl. Rostschutz oder Spray Fleckentferner.

Der dadurch entstandene Schaden wird permanent bleiben, da alle Fliesen im Markt dagegen absolut nicht widerstandsfaehig sind.

HINWEISE

Die Sauberkeitseigenschaften der Fliesen aendern sich sehr, abhaengig von Art der Verlegung, Benutzungsart, Oberflaeche und Lage.

In der Regel je rauher die Fliesen sind, desto schwieriger ist es sie zu putzen.

Die mit Pflege und Reinigung beauftragte Fachkraft muss bei jedem Eingriff immer eine empirische Vorabkontrolle vornehmen (moeglichst auf nicht verlegtem Material).

Bei besonders schwierigen Einsatzbedingungen, falscher Verlegung oder unsachgemaess ausgefuehrte Reinigung uebernimmt Serenissima keine Verantwortung ueber die Wirksamkeit von Reinigungs- und Pflegearbeiten.

In keinem Fall ist Serenissima fuer Ereignisse, Schaeden oder Maengel verantwortlich, die auf eine falsche Verlegung, nachlaessige Reinigung und Pflege oder auf eine ungeeignete Auswahl der verlegten Materialien und verwendete Kleber fuer die jeweilige Gebrauchbestimmung zurueckzufuehren sind.

Die in diesem Abschnitt enthaltenen Informationen sind vollkommen unverbindlich.

Fuer weitere Informationen verweisen wir auf die entsprechende Dokumentation der Putzmittel Herstellern wie z.B.:

Fila Industria Chimica spa (www.filachim.com), Mapei S.p.A. (www.mapei.it), Kerakoll S.p.A. (www.kerakollgroup.com), Bonasystems Italia S.r.l. (www.bonasystemsitalia.it), Faber Chimica S.r.l. (www.faberchimica.com), Periscopio s.r.l. (www.periscopiosoluzioni.com).

BEHANDLUNG VON POLIERTEN UND ANGESCHLIFFENEN MATERIALIEN

Durch das Anschleifen oder Polieren wird der oberste Teil der Fliese entfernt. Dieses Verfahren kann, auch bei Materialien mit fast keiner Wasseraufnahme, oberflächliche Porositaet verursachen und deswegen, bei besonderem Schmutz, Schwierigkeiten in der Reinigung bringen.

Serenissima empfiehlt den Boden nach der Verlegung mit einem Putzmittel auf Saeurebasis zu waschen, damit die Flecken nicht aufgenommen werden und die Feinsteinzeugfliesen technisch und esthaetisch unveraendert bleiben.

Jegliche Behandlung, die vom Hersteller vor der Verlegung gemacht werden sollte, wird durch die erste Reinigung auf Saeurebasis komplett entfernt.

Deswegen kann kein Fleckschutz garantiert werden.

PRODOTTI PER LA PULIZIA E LA MANUTENZIONE (*)

CLEANING AND MAINTENANCE PRODUCTS (*) - PRODUITS DE NETTOYAGE ET D'ENTRETIEN (*) - PRODUKTE ZUR REINUNG UND PFLEGE (*)

Salvo diversa indicazione in tabella, per l'utilizzo dei detergenti in elenco seguire attentamente le indicazioni riportate sulle confezioni.

Unless otherwise indicated in the table, when using the detergents listed, follow the instructions on the pack carefully. Sauf mention contraire dan le tableau, pour l'utilisation de détergents repris dans la liste, suivre attentivement les recommandations d'usage figurant sur l'emballage du produit. Solange die Tabelle keine anderweitigen Angaben enthält, befolgen Sie bei der Verwendung von Reinigungsmitteln sorgfältig die Anweisungen auf den Verpackungen.

Tipo di sporco Type of dirt Type de salete Schmutzart	Tipo di detergente Type of detergent Type de detergent Art des reinigungsmittels	Nome detergenti Name of detergent Nom du detergent Name des reinigungsmittels	Produttore Manufacturer Fabricant Hersteller
Cemento, calce, stucchi cementizi, ruggine Cement, lime, cement-based grouts, rust Ciment, chaux, enduits de ciment, rouille Zement, Kalk, Zementspachtelmasse, Rost	A base acida Acid-based A base acide Auf Säurebasis	DETERDEK DELTA PLUS CEMENT KERANET XTREME GRES CLEANER BONA CLEAN	FILA KERAKOLL FABER CHIMICA MAPEI PERISCOPIO BONASYSTEM
Stucco epossidico Epoxy-based grouts Mastic époxy résiduelle Reste von Epoxidfugenmaterial	A base alcalina Alkali-based A base alcaline Auf alcalischer Basis	FILA CR10 FUGALITE GRAFFITI REMOVER KERAPOXY XTREME EPOXY CLEANER BONA DECON	FILA KERAKOLL FABER CHIMICA MAPEI PERISCOPIO BONASYSTEM
Vino, caffè, bibite, succhi di frutta Wine, coffee, soft drinks, fruit juice Vin, café, boissons, jus de fruits Wein, Kaffee, Getränke, Fruchtsäfte	Polifunzionali, a base alcalina Multi-purpose, alkali-based Multifonction, à base alcaline Alkalische Allzweckreiniger	FILA PS87 COLOURED STAIN REMOVER XTREME ALCALINE BONA DECON	FILA FABER CHIMICA PERISCOPIO BONASYSTEM
Pneumatici Tyemarks Pneumatiques Reifenschmutz	A base alcalina Alkali-based A base alcaline Auf alcalischer Basis	FILA PS87 GRAFFITI REMOVER XTREME ALCALINE BONA DECON	FILA FABER CHIMICA PERISCOPIO BONASYSTEM
Cere, grassi Wax, fats Cires, graisses Wachs, Fett	A base solvente Solvent-based A base de solvant Auf Lösungsmittelbasis	FILA SOLV WAX REMOVER XTREME EPOXY CLEANER BONA DECON	FILA FABER CHIMICA PERISCOPIO BONASYSTEM
Patine lasciate da detergenti Residue left by detergents Patines laissées par des nettoyants Schleier aus Reinigungsmittelrückständen	Polifunzionali, a base alcalina Multi-purpose, alkali-based Multifonction, à base alcaline Alkalische Allzweckreiniger	FILA PS87 THE CLEANER XTREME ALCALINE BONA DECON	FILA FABER CHIMICA PERISCOPIO BONASYSTEM
Segni di matita, segni metallici Pencil marks, metallic marcks Traces de crayon, traces métalliques Bleistift-und metallische Rückstände	A base acida Acid-based A base acide Auf Säurebasis	DETERDEK CEMENT REMOVER XTREME GRES CLEANER BONA CLEAN	FILA FABER CHIMICA PERISCOPIO BONASYSTEM
Inchiostri, pennarello Ink, marker pens Encres, marqueurs Tinte, Filzstift	A base alcalina Alkali-based A base alcaline Auf alcalischer Basis	FILA PS87 - FILA SR95 COLOURED STAIN REMOVER XTREME EPOXY CLEANER BONA DECON	FILA FABER CHIMICA PERISCOPIO BONASYSTEM
Pulizie quotidiane Everyday cleaning Nettoyage quotidién Tägliche Reinigung	Neutro o alcalino Neutral or alkaline Neutre ou alcalin Neutral-oder alkalische Reiniger	FILA CLEANER FLOOR CLEANER EVERY FLOOR BONAMAIN +	FILA FABER CHIMICA PERISCOPIO BONASYSTEM

(*) Eseguire sempre test preventivo sulle piastrelle prima dell'uso, in particolare su prodotti lappati o levigati.

(*) Always do a test in advance on the tiles before use, particularly on Lapper or Ground products.

(*) Toujours procéder à un essai sur les carreaux avant l'utilisation, surtout pour les articles rodés ou polis.

(*) Vor der Benutzung sollten Sie immer erst einen prophylaktischen Probeauftrag durchführen, besonders auf geläpften oder polierten Fliesen.

(*) Рекомендуется всегда проводить предварительное испытание перед использованием, особенно на лапатированной или полированной плитке.

BONASYSTEMS Italia S.r.l.

Via Borgo S. Chiara, 29 - 30020 Torre di Mosto (VE) ITALY

Tel +39 0421 325691 - www.bonasystemsitalia.it

FABER CHIMICA S.r.l.

Via G. Ceresani, 10 - Località Campo d'Olmo - 60044 Fabriano (AN) - ITALY

Tel. +39 0732-627178 - www.faberchimica.com

FILA Industria Chimica S.p.A.

Via Garibaldi, 32 - 35018 San Martino di Lupari (Padova) - ITALY

Tel. 049.946.73.00 - www.filachim.com

PERISCOPIO s.r.l.

Sede legale. Via Rainusso n. 90 - 41124 Modena

Sede operativa. Via S.Maria 11 - 41013 Castelfranco Emilia (MO)

Tel. +39 335360913 - www.periscopiosoluzioni.com

KERAKOLL S.p.A.

Via dell'Artigianato 9 - 41049 Sassuolo (MO) - ITALY

Tel +39 0536 816 511 - www.kerakollgroup.com

MAPEI S.p.A.

Via Cafiero 22 - 20153 Milano - ITALY

Tel. +39 02-37673 - www.mapei.it

Die Serenissima Kunden werden gebeten, vor der Materialauslieferung den Verleger oder Empfaenger ueber die in dieser Katalog enthaltenen Hinweise und Empfehlungen zu informieren. Falls diese Informationen nicht gegeben werden, wird Serenissima fuer eventuelle Probleme bei oder nach der Verlegung nicht verantwortlich sein.



SERENISSIMA

Via A. Volta 23/25
42013 Casalgrande (RE) Italy
Tel. +39-0522-998411
Fax Italy +39-0522-841338
Fax Export +39-0522-996218

www.serenissima.re.it

DAL 1968